



再びウイズコロナ(With Corona)について

検査部部长 康 東天

最近新型コロナの話ばかりなので何か別の話題をと思いましたが、私のこのコーナーでコロナの話題はこれを最後にと考え前回に続きWith Coronaについて少し。

日本では新型コロナ以前の季節性インフルエンザ関連の死者数は年に1万人程度と厚労省は発表しています。致死率は0.1%程度とのことで、この数値はいわゆる先進国では世界中でおおよそ大きくは変わりません。ワクチンもあり有効な治療薬もあるにもかかわらずこの数値ですから、昨冬はインフルエンザが激減しましたが(つまり手洗いやマスクなどの予防措置が非常に有効な疾患であることを明瞭に示しているように思います)、インフルエンザそのものは今でも軽く見ることはできない疾患です。

イギリスでは今でも1日に3万人を超える新規感染者が出ていますが、行動制限を大幅に緩和しています。人口比を考えると、日本の第5波のピークに比べても3倍です。1日の死者数は日本とほぼ同じ60人ほどで、人口比は日本の約2倍です。つまりこのような状況下でもイギリスはWith Corona政策を実行していることとなります。なぜこのような政策実行がイギリスで決断されているのでしょうか。BBCニュースの解説記事からの単なる聞きかじりならぬ読みかじりですが、それによると、ワクチン接種者の致死率は0.1%を相当下回っているとのことで、つまりはワクチン接種者にとって新型コロナはもはや季節性インフルエンザ程度の疾患であるとの認識のもとでの決断であり、決して集団免疫の確立が期待されたからではありません。

このイギリスの決断は賛否両論があるようですが、一つの実行政策として一応の合理的な医学的根拠を持っていると上記の解説記事は述べています。ここでも、ワクチン接種は希望すればいつでも受けられ、接種を受けないのはその人の自由意志と言える環境が前提になっているのは言うまでもありません。

2～3年で新型コロナが消え去ることはないのはどの専門家も一致した見解です。With Coronaは避けられない問題で、イギリスの取り組みはある種の国民を対象にした壮大な実験と言えなくもありませんが、注視していく価値はありそうです。



《今号の紙面》

検査部部长よりあいさつ	…p.1
鉄分検査室	…p.2
検査部からのお知らせ	…p.3
外来検査室からのお願い・編集後記	…p.4



鉄分検査室 第58回 《Jヴィレッジ駅》 白いかもめ

コロナ禍で1年開催が遅れた東京オリンピック2020がごく限られた会場を除いて無観客で開催され、選手たちの見事な活躍の記憶を残して無事終わった。

そのオリンピックの聖火リレーの出発式は3月25日に福島県のJヴィレッジで行われ全国を巡った。福岡県では緊急事態宣言下のため全国で初めて聖火リレーが全域で中止となり5月11日平和台陸上競技場で、翌12日関門海峡ミュージアムで代替の点火式が行われた。その後も各地を巡った聖火は、7月23日の開会式に最終聖火ランナーとなった大阪なおみ選手によって聖火台に点灯された。



Jヴィレッジ構内図



Jヴィレッジ ピッチ・宿泊棟

Jヴィレッジは、平成9年(1997)に日本サッカー界初のナショナル・トレーニング・センターとして開設された。日本代表の合宿などに使われ、2002 FIFA日韓ワールドカップではアルゼンチン代表がキャンプ地にした。

平成23年(2011)3月11日の東日本大震災当日は地元の人々の避難所となった。引き続き福島第一原発事故が発生し、避難警戒区域に入ったため地元の人々は区域外へ避難してゆき、原発事故対応の活動拠点となった。特殊車両の待機場所や作業員の除染場所となり、宿泊・食事の場ともなった。ピッチはヘリポートや駐車場・除染場・資材置き場等として使用された。

その後、原発事故対応が進み事故対応拠点が福島第一原発内に移動し、平成29年(2017)3月Jヴィレッジの使用が終了した。これを受け本来の姿に戻す芝の張替え等の復旧作業が始まり、平成31年(2019)4月20日に8年ぶりに全面営業再開した。その日に合わせて常磐線にJヴィレッジ駅が臨時駅として開業した。

東日本大震災では各地で被災鉄道が発生した。最後に残っていた常磐線富岡・浪江間が令和2年(2020)3月14日に再開し、常磐線全線の復旧で全ての被災鉄道が復旧した。Jヴィレッジ駅は、常磐線全線復旧の日に臨時駅から常設駅に昇格した。

常磐線全線再開乗車の翌日、臨時駅であれば立ち寄りにくかったJヴィレッジ駅に下車してみた。上り列車で向かうとトンネルを抜けるとすぐ駅だった。ホームに立つと駅舎はトンネルの直上に見えた。高低差約20mあり長い階段が目飛び込んできた。駅舎まで上がると無人駅でがらんとし手指消毒用アルコールが設置してあった。

Jヴィレッジには駅から徒歩数分でたどり着けた。構内に入るとサッカー用のピッチが何面もありその先に宿泊設備のある建物が見えた。人気はなく原発事故対応の拠点となっていた痕跡は分からなかった。



Jヴィレッジ駅



8月8日東京オリンピック2020の閉会式が行われた。聖火納火の曲に次回のパリ大会に因んでフランスの作曲家ドビュシーの<月の光>が選ばれた。富田勲のシンセサイザー編曲による<月の光>がデクレッシェンドで終わっていくのに同期して納火していった。3年後のパリ大会では新型コロナウイルスの流行はどんな姿になっているのだろうか。

検査部からのお知らせ



HBs抗体検査 報告下限値の変更について

令和3年6月15日(火)よりHBs抗体検査の試薬変更により報告下限値を下記の通り変更しています。
新試薬はWHO標準品2ndに準拠した定量試薬となっております。

(変更前)0.1 mIU/mL →(変更後)3.0 mIU/mL

測定原理、基準範囲に変更はありません。

問い合わせ先:検査部 免疫 内線5753

亜鉛の基準範囲変更について

令和3年8月2日(月)より亜鉛(Zn)の基準範囲を下記の通り変更いたします。

新基準範囲は日本栄養学会の「亜鉛欠乏症の診療指針2018」にて示されたものです。

(旧基準範囲) 66~118 μ g/mL → (新基準範囲) 80~130 μ g/mL

問い合わせ先:検査部 化学 内線5756

負荷検査項目のオーダーリング追加について

令和3年7月1日(水)より下記の負荷検査がオーダー可能となっております。

【負荷検査】

下垂体後葉機能検査

- ・ナトリウム負荷試験(Na1~7)
- ・抗利尿ホルモン負荷試験(ADH1~7)
- ・浸透圧負荷試験(浸透圧1~7)

膵内分泌機能検査

- ・グルカゴン負荷試験(グルカゴン1~7)

問い合わせ先:検査部 受付 内線5771

申込依頼書作成方法変更に関するお知らせ

令和3年6月10日より、BRCA(乳癌、子宮癌、前立腺癌、膵癌、HBOC)における申込用紙は、Myriad社ホームページで作成した申込用紙への運用変更させていただいております。

令和3年7月1日よりご登録のアカウントは使用できなくなりました。申込用紙作成の際は、**検査部アカウント**をご使用ください。検査部アカウント、申込用紙作成方法の詳細は、院内ホームページの検査部トップページに掲載しております。ご参照ください。

検査結果は検査部アカウントに報告されたものを検査部でカルテへ反映させますので、従来同様カルテ上で確認できます。

患者間違い等の予防処置に伴う運用変更です。ご了承くださいませようお願いいたします。

問い合わせ先:検査部 受付・外注 内線 5771、5768

自己抗体検査 報告下限値の変更について

令和3年9月2日(木)より下限値の設定方法変更のため、自己抗体検査の報告下限値を右表の通り変更します。



問い合わせ先:検査部 免疫 内線 5753

	変更前	変更後	単位
dsDNA	0.5	<u>0.6</u>	IU/mL
SS-A/Ro	0.5	<u>0.4</u>	U/mL
SS-B/La	0.5	<u>0.4</u>	U/mL
CENP-B	0.5	<u>0.4</u>	U/mL
Jo-1	0.5	<u>0.3</u>	U/mL
Sm	0.5	<u>0.8</u>	U/mL

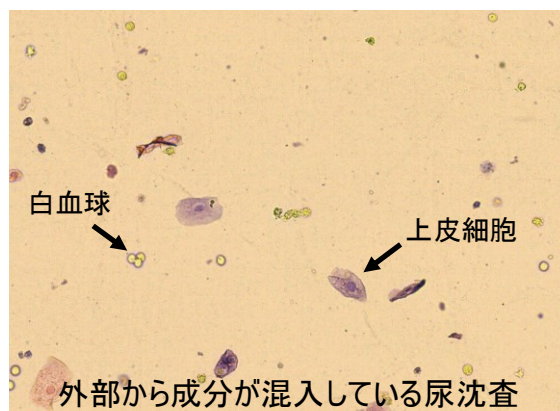
外来検査室からのお願い

<尿採取時の注意事項>

尿沈査検査では重要な成分を見落とさないために、尿道口周辺部からの成分混入を防ぐ必要があります。そのため“中間尿”を検査に使用します。“中間尿”とは出始めの尿と終わりの尿が入らないよう便器に排尿し、その間を採取した尿のことです。これにより特に女性の場合に膣や外陰部からの成分の混入を防ぐことができます。さらに採取時にコップを押し当てないようにし、可能であれば尿採取前に清拭を実施して下さい。



中間尿を採取した尿沈査



白血球

上皮細胞

外部から成分が混入している尿沈査

<検査結果の解釈に注意が必要な場合>

今回は尿定性検査の中の3項目についてご説明します。

- ◎尿潜血：生理中に尿検査を実施した場合、経血が混入し潜血検査が陽性になることがあります。
- ◎白血球反応：採取時に外陰部等から混入した白血球で陽性になることがあります。
- ◎亜硝酸塩：尿路感染症による膀胱刺激症状等で頻尿の患者さんの場合、尿の膀胱貯留時間が短くなり陰性となることがあります。また、亜硝酸を分解できない細菌では陰性になります。

<尿素呼気ガス検査の準備について>

尿素呼気ガス検査はピロリ菌の存在を調べる検査です。検査は胃が空の状態で行いますので、前日夜0時以降は何も食べないでください。また、水分は検査の1時間前から飲まないでください。タバコも検査1時間前から吸わないでください。少量でも飲食してしまうと正しい検査は出来ませんのでご注意ください。

疑問や不明点があるときには外来検査室へご連絡下さい。

問い合わせ先：検査部 外来検査室 5742

編集後記

第5波のコロナ禍もようやく終息に向かい10月1日から全国的に緊急事態宣言が解除になりました。飲み会も徐々に緩和されるでしょうが、気が休まらない今日この頃です。With Corona時代を迎えコロナと如何に共存していくのか、試行錯誤を繰り返し、大規模な実験、実証を繰り返していくしかないかと思っています。さて検査部では、技師の活躍は疾風迅雷のごとく、会議では竹林七賢を気取り自由気ままに議論を交わす。秋の夜は新涼灯火で読書を勤しむ。ミトコンドリア研究の泰山北斗と称される先生と議論する。まさしく、検査部には風林火山の心構えが備わっている。..かな？ (内海健)